

מיכאל שראל *
ירדן גלבע *
msarel@kohelet.org.il
פורום קהלת (ע"ר)
עם ועולמו 8, ירושלים
20 בנובמבר 2017



האם קיים מעבר נטו משמעותי של יהודים בישראל בין קבוצות החילונים-מסורתיים-דתיים-חרדים?

תקציר

מטרת עבודה זו היא לענות על השאלה האם מתקיים מעבר נטו של פרטים בין קבוצות הדת השונות בישראל. שאלה זו בוחנת את סבירותן של הנחות אשר חיוניות, בין היתר, לשם ניסיון לייצר תחזית של הרכב האוכלוסייה בעתיד. בפרט, בעזרת תוצרי עבודה זו נבחן את תחזיות הלשכה המרכזית לסטטיסטיקה (הלמ"ס) לגידול עצום של שיעור החרדים באוכלוסייה. בבסיס תחזיות אלו מצויה ההנחה שאין מעבר נטו בין קבוצות הדת השונות. אולם, יש המבקרים את הערכות הלמ"ס וטוענים שהן מופרזות שכן לא נלקח בחשבון מעבר נטו של חרדים לזרמים אחרים באוכלוסייה. אנו בחנו את נימוק המבקרים בעזרת כלים אמפיריים על פי נתונים מ-15 השנים האחרונות ומצאנו כי הוא משולל יסוד. לפי מסקנותינו, במהלך התקופה 2002-2015 התקיים מעבר נטו לציבור החרדי, ולפיכך אם אכן ישנה הטיה בתחזיות הלמ"ס, יתכן שהיא דווקא להערכה בחסר של גודלו העתידי של הציבור החרדי ביחס לאוכלוסייה ולא להערכה שלו ביתר.

* ד"ר מיכאל שראל (ראש פורום קהלת לכלכלה) וירדן גלבע (חוקר בפורום) מודים לד"ר אשר מאיר, ד"ר אדם רויטר, גלעד גייבל, אורי כץ וחברים נוספים בפורום קהלת לכלכלה על הערות מועילות ודיון פורה.

המחקר מחולק לשלושה חלקים:

- החלק הראשון מתמקד בניתוח הגידול או הקיטון בקבוצות הדת השונות בין השנים 2002-2015. נתוני הסקר החברתי של הלמ"ס מספקים מידע על קבוצת הדת של כל פרט שנסקר (בקרב יהודים בני 20 ומעלה) וזאת בהתאם לחלוקה לחמש קבוצות: חרדים, דתיים, מסורתיים-דתיים, מסורתיים-לא-כל-כך-דתיים, וחילונים (ליתר דיוק: "לא-דתיים, חילונים"). בחלק זה השתמשנו בנתונים שנאספו בסקר החברתי החל משנת 2002 ועד לסקר האחרון בשנת 2015. את הנתונים אנו מפלחים לתתי קבוצות על פי גיל. על מנת לאמוד באופן ממוקד את המעבר נטו של פרטים בין קבוצות הדת, אנו מנטרלים את השפעות הילודה וההגירה על גדלי קבוצות הדת ומניחים ששיעורי התמותה זהים ביניהן. בחלק זה מצאנו עדויות לכניסה משמעותית (נטו) של פרטים לקבוצת החרדים בסביבות גיל 25 ויציאה נטו (בשלהי תקופת המדגם) מקבוצה זו בסביבות גיל 30. בחינת שתי קבוצות הגיל ביחד מצביעה על גידול נטו בקבוצת החרדים (גברים בלבד). בקרב קבוצת החילונים נמצא גידול משמעותי (נטו) בסביבות גיל 35.
 - החלק השני מתרכז בסקר החברתי משנת 2009. בסקר זה נשאלו הנסקרים בנוגע למידת דתיות משק הבית בו הם גדלו כאשר היו בני 15. על בסיס נתונים אלה השווינו בין קבוצות הבסיס (קבוצות הדת שאליהן השתייכו משפחות הנסקרים כאשר הם היו בני 15) לקבוצות אליהן שייכים הנסקרים בזמן הסקר. מצאנו שבעוד שבקרב אנשי הדור המבוגר התרחשה כניסה נטו בעיקר לקבוצת החילונים, בקרב אנשי הדור הצעיר התרחש תהליך של קיטוב (גידול נטו בקבוצת החילונים ובקבוצת החרדים על חשבון קבוצות האמצע).
 - החלק השלישי מתמקד בנתוני הסקר החברתי משנת 2013 ועד שנת 2015. בשנים אלו נוספה שאלה כללית לגבי שינוי מידת הדתיות של הפרט לאורך חייו. בדקנו לאורך שלוש השנים את גודל שלוש הקבוצות שהוגדרו: אלו שנעשו דתיים יותר, אלו שנעשו פחות דתיים ואלו שדיווחו כי לא חל שום שינוי לאורך חייהם במידת דתיותם. שיעור הנסקרים ששינו את מידת דתיותם נע בין 40% בקבוצת הגיל הצעירות ועד 20% בקבוצת הגיל המבוגרות. בכלל האוכלוסייה, שיעור המדווחים על התחזקות במידת הדתיות דומה מאד לאלו המדווחים על היחלשות במידת הדתיות, אך בקרב בני הדור הצעיר שיעור המדווחים על התחזקות במידת הדתיות גבוה יותר.
- ממצאי מחקר זה אינם סותרים את התוצאה המוצגת בתחזיות הלמ"ס בדבר גידול עצום בשיעור החרדים באוכלוסייה, אלא מחזקים אותה. הממצאים אינם מצביעים על יציאה נטו מקבוצת החרדים; להיפך, מצאנו כי (לפחות במהלך התקופה 2012-2015) הייתה כניסה נטו של פרטים לקבוצת החרדים (במקביל לכניסה נטו לקבוצת החילונים). לפיכך, על פי תוצאותינו יתכן שתחזיות הלמ"ס מוטות כלפי מטה, אך הן בוודאי לא מוטות כלפי מעלה כפי שהוצע על ידי רבים.

הלמ"ס פרסמה תחזיות דמוגרפיות ארוכות טווח (עד שנת 2065), הכוללות התפלגות של האוכלוסייה היהודית בישראל על פי ההרכב חרדים ולא-חרדים. אוכלוסיית ישראל, אשר מנתה 8.5 מיליון תושבים ב-2015, צפויה לגדול לכ-20 מיליון תושבים בסוף תקופת התחזית. להנחות שבבסיסן משתמשת הלמ"ס בכדי לחזות את הגידול בקבוצות השונות באוכלוסייה ישנן משמעויות קרדינליות, מכיוון שגידול האוכלוסייה בישראל בסדר גודל כזה משמעותו שינוי פני החברה כולה.

לפי תחזיות הלמ"ס, בקרב האנשים בגילאי העבודה המרכזיים (25-64), שיעור החרדים צפוי לגדול באופן דרמטי מ-7% בשנת 2015 ל-26% בשנת 2065, ואילו שיעור היהודים הלא-חרדים צפוי לרדת מ-74% ל-52%. על רקע השוני הניכר בשיעורי התעסוקה ובכושר ההשתכרות בין חרדים לבין יהודים לא-חרדים, ברור ששינויים בהנחות הלמ"ס בדבר מעבר נטו של פרטים מקבוצה לקבוצה (ובפרט בין קבוצות החרדים והלא-חרדים, לשני הכיוונים) עשויים לספק תחזית שונה של פילוח האוכלוסייה בקרב גילאי העבודה, דבר שישיפיע על שוק העבודה כולו ועל תופעות מקרו-כלכליות נרחבות נוספות, כגון רמת הכנסה ממוצעת של כלל האוכלוסייה, אי-שוויון, שיעורי מס ואיתנות פיסקלית.

הלמ"ס משתמשת במודל חיזוי הלוקח בחשבון שינויים עתידיים בילודה, בתמותה ובעלייה וירידה מהארץ. אולם, מודל הלמ"ס מניח שאין מעברים משמעותיים (נטו) בין קבוצת היהודים הלא-חרדים לבין קבוצת היהודים החרדים. על כך נמתחה ביקורת בעבר, ובין היתר נטען כי הגידול העצום שהלמ"ס צופה בשיעור החרדים באוכלוסייה, כמו גם הירידה החדה בשיעור היהודים הלא-חרדים, מתעלמים מהמעברים בין הקבוצות, ובייחוד מתופעת היציאה בשאלה בקרב החרדים. כלומר, על פי ביקורת זו, יתכן מאד ששיעור הגידול הטבעי של חרדים הוא מאד גבוה, אך רבים מהילדים החרדים יהפכו עם הזמן למבוגרים לא-חרדים (בהקצנה – בכל משפחה חרדית, בממוצע, גדל ילד אחד שיהפוך לחילוני).

בעבודה זו אנחנו מנסים לבחון האם אכן ישנו מעבר נטו של יהודים בין הקבוצות. הבחינה היא פרטנית יותר מאשר חרדים ולא-חרדים, והיא כוללת חמש קבוצות יהודים, על פי ההגדרה של הלמ"ס בסקר החברתי: "חרדים", "דתיים", "מסורתיים-דתיים", "מסורתיים-לא-כל-כך-דתיים", "לא דתיים", "חילונים".

בחלקו הראשון של המחקר אנו בוחנים נתונים סטטיסטיים המצביעים על תהליכים של כניסה או יציאה נטו מקבוצות הדת השונות (כאמור, על פי הגדרת הלמ"ס) ומנסים להבין אילו תהליכים חזקים יותר בקרב גברים, בקרב נשים ובקרב כלל האוכלוסייה. בחלק זה השתמשנו בנתוני הסקרים החברתיים השנתיים של הלמ"ס, משנת 2002 ועד שנת 2015.

בחלקו השני של המחקר התמקדנו בסקר החברתי של שנת 2009. בשונה מהחלק הראשון של המחקר, בחלק זה הבסיס להשוואה אינה קבועה, אלא תלויה בגילו של הנסקר. הנסקרים נשאלו לגבי משק הבית שבו גדלו (כאשר היו בני 15). את הנתון הזה השווינו לדיווח הנוכחי של אותם הנסקרים לגבי השתייכותם לקבוצות הדת השונות. בחנו את פילוח המעבר בין קבוצות הדת בכל קבוצות הגיל השונות, כאשר הצגנו גם את השוני בין גברים ונשים (ככל שקיים). כמו כן הצגנו תרשים אשר מתבסס על מטריצת מעבר של הנסקרים בין קבוצות הדת בין גיל 15 למועד עריכת הסקר (ב-2009).

בחלקו השלישי של המחקר הסתמכנו על הסקרים החברתיים בשנים 2013-2015. בשונה מהחלקים הקודמים, בחלק זה לא קיימת חלוקה לקבוצות דת, אלא ישנה הבחנה כללית הנוגעת להתחזקות (או היחלשות) מידת הדתיות של הנסקרים לאורך תקופת חייהם. התעניינו בחלק זה בנסקרים אשר דיווחו על שינוי במידת הדתיות שלהם ועמדנו על הפער בין שיעור הפרטים באוכלוסייה שדיווחו על התחזקות במידת הדתיות לבין שיעור המדווחים כי הם פחות דתיים מאשר בעבר.

ב. מתודולוגיה

בעבודה זו אספנו נתונים על האוכלוסייה בישראל הכוללת רק יהודים שנולדו בישראל (כלומר בניכוי עולים) מגיל 20 ומעלה מתוך נתוני הסקר החברתי שמפרסמת הלשכה המרכזית לסטטיסטיקה מידי שנה.

מסגרת הזמן שנבחרה בעבודה זו היא בין שנת 2002 ל-2015 (כל השנים שעבורן פורסם הסקר החברתי). מתוך הסקר החברתי אספנו נתוני דיווח עצמי על השתייכות לקבוצת דת, מתוך חמש הקבוצות האפשריות (חרדים, דתיים, מסורתיים-דתיים, מסורתיים-לא-כל-כך-דתיים, וחילונים).

ריכזנו עבור כל שנה את משקולות קבוצות הדת, עבור כל קבוצת גיל בנפרד, ועבור גברים ונשים לחוד וביחד. מאחר ובנתונים כל קבוצת גיל מכילה 5 שנים עוקבות (20-24, 25-29 וכו'), מדדנו את השינויים בגודל הקבוצה בהפרש של חמש שנים (בין שנת ההתחלה לשנת הסיום), וכך עשינו עבור כל קבוצת גיל וקבוצת דת. לדוגמה, עבור קבוצת הגברים בגילאי 30-34 שדיווחו כי הם חרדים בשנת 2007, בדקנו מה היה גודל אותה קבוצה חמש שנים קודם לכן (גברים בגילאי 25-29 בשנת 2002) וחישבנו את ההפרש בנקודות אחוז ביחס לאוכלוסייה כולה בין נקודת ההתחלה לנקודת הסיום. לפני חישוב ההפרש, תקננו את הנתונים של השנה שבה המדגם היה קטן יותר כך שיתאים לגודל המדגם בשנה שבה המדגם גדול יותר.

לאחר עיבוד הנתונים קיבלנו עבור כל שנה וכל קבוצת דת וכל מגדר (סה"כ 80 קבוצות) 9 תצפיות (עבור השנים 2007-2015, תצפית אחת עבור כל שנה). עבור כל קבוצה (מתוך 80 הקבוצות) ערכנו בדיקת t-test של ממוצע השינוי החמש-שנתי על מנת לבחון האם במסגרת זמן הדגימה ישנו גידול או קיטון מובהק של אחת הקבוצות ביחס לאוכלוסייה. כמו כן, עבור כל אחת מהקבוצות ערכנו רגרסיה ליניארית (OLS) של השינוי בגודל הקבוצה (בנקודות אחוז מכלל האוכלוסייה) על פני השנים, על מנת לבחון האם קיימת מגמה שבה השינוי נטו בגודל הקבוצה משתנה על פני זמן.

כמבחן רגישות, הרצנו 40 מבחני t-test ורגרסיה ליניארית עבור הקבוצה הכוללת גברים ונשים יחד.

בנוסף, עבור כל שלוש הקבוצות (גברים, נשים, גברים ונשים) יצרנו משתנה חדש בשם 'מסורתי', משתנה זה הוא איחוד של קבוצת דת "מסורתיים-דתיים" ו-"מסורתיים-לא-כל-כך-דתיים". המשתנה מוצג בנוסף למשתני הדת המרכיבים אותו. מטרת משתנה זה היא לפתור בעיית עמימות בפרשנות של המשיבים לגבי שתי קבוצות דת אלו ולשמש גם כמבחן רגישות.

התרשימים המוצגים בהמשך העבודה מתארים את התפתחות קבוצת גיל מסוימת לאורך השנים. כלומר אנחנו מחזיקים קבוע את משתנה קבוצת הגיל ורצים על פני השנים. לדוגמה, באיור 1 אנו רואים את קבוצת החרדים בני 25-29, אנו מסתכלים עליהם בשנת 2007 ומשווים את גודל האוכלוסייה לשנת 2002; שנה לאחר מכן בשנת 2008 אנו מסתכלים שוב על אותה קבוצת גיל ומשווים אותה לגודל אותה קבוצה בשנת 2003; וכן הלאה, עד שגודל הקבוצה בשנת 2015 נמדדת ביחס לשנת 2010. בצורה זו ניתן לבודד את המעבר בין קבוצות הדת עבור כל קבוצת גיל בנפרד ולהסיק מסקנות בהתאם. להערכתנו ייתכן שקיימים הבדלים במעברים בין קבוצות הדת בקבוצות גיל שונות.

עבור כל קבוצה קבענו כי קיים תהליך של כניסה נטו לקבוצה אם הממוצע של השינויים חיובי ובמבחני t-test הוא מובהק. עבור רגרסיה בעלת מקדם מובהק חיובי הנמצאת בסוף התקופה מעל לציר האופקי קבענו כי יש כניסה נטו של פרטים לקבוצה בסוף התקופה ("כניסה בסוף"). באופן סימטרי לחלוטין הגדרנו תהליך של יציאת פרטים נטו מהקבוצה.

מאחר והתצפיות המוצגות במאמר זה משקפות שינוי בגודל הקבוצה ביחס לחמש שנים קודם לכן, אזי קבוצת הגיל הראשונה שיש לגביה נתונים היא קבוצת הגיל 25-29 (בתום תקופת חמש השנים) והמעבר הראשון שניתן לבחון במתודולוגיה זו הוא מעבר בסביבות גיל 25.

הסקר החברתי מורכב משאלות קבועות (החוזרות על עצמן מידי שנה) ושאלות משתנות הנשאלות באופן חד פעמי או מדי כמה שנים בהתאם לנושא שעליו הוחלט להרחיב. בשנת 2009 הורחבו שני הנושאים: דתיות ומסורת, ומשפחתיות. סקר זה פתח בפנינו נקודת הסתכלות נוספת על מעבר של פרטים בין קבוצות הדת השונות, שכן בסקר זה נוספה השאלה המתייחסת לקבוצת הדת שאליה השתייך משק הבית של הנסקר כאשר הנסקר היה בן 15.

את נתוני שאלה זו השווינו עם הדיווחים של הנסקרים בדבר השתייכות לקבוצת דת בעת הסקר (כאמור שנת 2009), וייצרנו טבלה נפרדת המבטאת את ההפרש בגדלי הקבוצות. כלומר כל תא בטבלה מתייחס לקבוצת דת אחת וקבוצת גיל אחת ומתאר את השינוי בגודל הקבוצה. לדוגמה, בקרב קבוצת הפרטים בקבוצת הגיל 20-24 אשר דיווחו כי הם חרדים בשנת 2009, 1.16% לא דיווחו שהשתייכו לקבוצת החרדים בגיל 15 (ר' טבלה 4). את ניתוח נתונים אלו הצגנו בפרק נפרד. אולם, חשוב להסתייג ולומר כי יתכן שהתופעות הנצפות בשנה זו הן נקודתיות בזמן. ייתכן שישנן תופעות בחברה היהודית בישראל שנדגמו בשנת 2009 שלא ניתן לצפות בהן בשנה אחרת.

בשנת 2013 נוספה שאלה חדשה (קבועה) על מידת הדתיות בסקר החברתי של הלמ"ס. הנסקרים נשאלו לגבי הסכמה עם אחת הטענות הבאות: "נעשית יותר דתי", "מידת הדתיות שלך לא השתנתה" ו-"נעשית פחות דתי" במהלך החיים. התשובות לשאלה זו מאפשרות לנו לנתח אספקט נוסף במעבר בין קבוצות הדת בישראל. את התשובות לשאלות אלו, בדומה לקודמות, פילחנו לפי קבוצות גיל. עבור כל קבוצת גיל בדקנו מה גודלה הממוצע (הממוצע הרב-שנתי במהלך שלוש השנים שלגביהן יש נתונים) של קבוצת הנסקרים המסכימים עם כל אחת משלוש הטענות השונות. לדוגמה, בממוצע של שלוש שנים, מתוך הקבוצה בגילאי 20-24 שיעור המשיבים "נעשית יותר דתי" היה 20%, "מידת הדתיות שלך לא השתנתה" היה 57%, ו-"נעשית פחות דתי" – 23%.

ג. מגבלות המחקר

פילוח המדגם לתתי קבוצות של מין, דת, וקבוצת גיל יוצר קבוצות קטנות ולכן באופן טבעי ישנו חשש מסוים בדבר יכולת המדגם לייצג את השינויים נאמנה בגדלי הקבוצות השונות. למרות זאת, אנו מניחים כי תצפיות המראות עקביות לאורך השנים במדגם מצביעות על שינוי אמתי בגודל הקבוצה ולא על טעות דגימה. בנוסף, מספר התצפיות הקטן מקשה על אבחון נתונים מובהקים.

פילוח האוכלוסייה יוצר תלות בין התצפיות. תלות זו באה לידי ביטוי בשונות המשותפת בין תצפיות סמוכות שכן (לדוגמה) התצפית משנת 2007 הנמדדת ביחס לשנת 2002 כוללת מאפיינים משותפים עם התצפית משנת 2008 הנמדדת ביחס ל-2003. כתוצאה מכך, קיימת הטיה כלפי מעלה של המובהקות הסטטיסטית של התוצאות (כפי שהיא מדווחת בהמשך החלק הראשון של העבודה). תופעה זו עלולה להוות בעיה במידה ומתקבלת תוצאה של מעבר נטו מובהק בין הקבוצות, אך מאידך היא עשויה לחזק את התוצאה במידה ולא נמצא מעבר נטו מובהק בין הקבוצות.

חישוב ההפרש בגודל היחסי של קבוצות הדת (מתוך סך האוכלוסייה) והתקנון של הנתונים שאנו מבצעים מניחים ששיעורי התמותה, הירידה מהארץ והחזרה לארץ של תושבים שירדו קודם לכן הם זהים בקרב קבוצות הדת השונות. במידה ששיעורים אלה שונים בקרב הקבוצות (לדוגמה אם יש ירידה נטו מהארץ משמעותית יותר בקרב חילונים מאשר בקרב חרדים), תיווצר הטיה קלה בממצאים.

אנו מנכים את אוכלוסיית העולים ומתעלמים מהשפעתה על הרכב קבוצות הדת (הן בזמן העלייה של העולים לישראל והן במעברים שלהם בין קבוצות הדת לאחר מועד עלייתם). מחד, התעלמות זו מאוכלוסיית העולים עשויה להשפיע על המגמות החזויות בהרכב האוכלוסייה בטווח הארוך, אם יהיו גלי עלייה משמעותיים בעתיד. מאידך, קשה לדעת אם העולים בעתיד יהיו דומים (בהשתייכותם לקבוצות הדת ובנטייתם לעבור בין קבוצות הדת) לעולים שהגיעו לארץ בעבר.

הגדרת אוכלוסיית ה"חרדים" היא בעייתית, ולכן קיימות הגדרות שונות לצורכי מחקר שונים. במחקר זה, שמטרתו לבחון הנחת יסוד בתחזית הלמ"ס, אנו נסתפק בהגדרת "חרדי" כמי שהגדיר את עצמו ככזה בגוף השאלון של הסקר החברתי. הנחה העומדת מאחורי השימוש בהגדרה זו במחקר הנוכחי היא שבמהלך תקופת המדגם לא חל שינוי מהותי במתאם בין קבוצת "החרדים" על פי הגדרה סובייקטיבית (של הפרט הנדגם) לקבוצת "החרדים" על פי הגדרות אובייקטיביות שונות.

החלק הראשון במחקר מציג את התפתחות גודל קבוצות הדת השונות (כהגדרת הלמ"ס) על פני מספר שנים (תקופת המדגם), תוך בחינת קיומו של שינוי מובהק בתקופת המדגם וגם קיומה של מגמה מובהקת בשינוי זה. אין במטרת המחקר ניסיון לייצר תחזית חלופית לזו של הלמ"ס – חיזוי לפרק זמן ארוך הינה משימה מורכבת הדורשת הנחות רבות.

המדגם במחקר זה מתייחס רק לפרטים מעל גיל 20. כתוצאה מכך, המתודולוגיה בחלק הראשון לא תזהה כלל מעברים בין קבוצות הדת של צעירים ובמיוחד של נערים, והמעבר הראשון שיזוהה הוא בסביבות גיל 25. בעיה זו לא קיימת בחלק השני ובחלק השלישי של המחקר.

ד. ממצאים מהחלק הראשון - שינוי בגודל קבוצות הדת

התוצאות מפורטות בהמשך סעיף זה. הנקודות הבולטות ביותר: נמצאה כניסה נטו מובהקת וחזקה של פרטים בסביבות גיל 25 אל קבוצת החרדים (במיוחד בקרב הגברים) ובסביבות גיל 35 אל קבוצת החילונים; במקביל, קיימת יציאה נטו מובהקת וחזקה של פרטים בסביבות גיל 35 מקבוצת המסורתיים; יציאה נטו בסביבות גיל 35 נמצאה גם בקרב החרדים, אך רק בשלהי תקופת המדגם.

טבלה 1- ריכוז נתונים סטטיסטיים: כלל המדגם (עם מובהקות של מתחת ל-5%)

| סביבת הגיל של המעברים | נשים+גברים | | | | רגרסיה-OLS | | כניסה/יציאה |
|-----------------------|----------------------|-----------|-----------------------|---------|--------------|------------|-------------|
| | קבוצת הדת | ערך ממוצע | רמת מובהקות של t-test | מקדם | מובהקות | | |
| 25 | חרדי | 0.024 | <u>0.29%</u> | | | כניסה | |
| 25 | מסורתי דתי | | | -0.0083 | <u>1.80%</u> | יציאה בסוף | |
| 30 | חרדי | | | -0.0032 | <u>0.80%</u> | יציאה בסוף | |
| 35 | מסורתי, לא כל כך דתי | -0.256 | <u>0.92%</u> | | | יציאה | |
| 35 | חילוני | 0.026 | <u>0.50%</u> | | | כניסה | |
| 35 | מסורתי | -0.030 | <u>1.03%</u> | | | יציאה | |
| 40 | מסורתי, לא כל כך דתי | -0.021 | <u>2.63%</u> | | | יציאה | |

טבלה 2- ריכוז נתונים סטטיסטיים: גברים (עם מובהקות של מתחת ל-5%)

| סביבת הגיל של המעברים | גברים | | | | רגרסיה-OLS | | כניסה/יציאה |
|-----------------------|----------------------|-----------|-----------------------|---------|------------|------------|-------------|
| | קבוצת הדת | ערך ממוצע | רמת מובהקות של t-test | מובהקות | | | |
| | | | | מקדם | | | |
| 25 | חרדי | 0.032 | 0.75% | | | כניסה | |
| 25 | מסורתי דתי | | | -0.0761 | 4.20% | יציאה בסוף | |
| 30 | חילוני | | | 0.0155 | 0.40% | כניסה בסוף | |
| 30 | מסורתי, לא כל כך דתי | -0.025 | 3.53% | | | יציאה | |
| 35 | חילוני | 0.027 | 4.86% | | | כניסה | |
| 35 | מסורתי | -0.039 | 2.71% | | | יציאה | |
| 40 | מסורתי, לא כל כך דתי | -0.032 | 3.79% | | | יציאה | |

טבלה 3- ריכוז נתונים סטטיסטיים: נשים (עם מובהקות של מתחת ל-5%)

| סביבת הגיל של המעברים | נשים | | | | רגרסיה-OLS | | כניסה/יציאה |
|-----------------------|------------|-----------|-----------------------|---------|------------|------------|-------------|
| | קבוצת הדת | ערך ממוצע | רמת מובהקות של t-test | מובהקות | | | |
| | | | | מקדם | | | |
| 25 | חילוני | -0.022 | 4.03% | | | יציאה | |
| 25 | מסורתי דתי | | | -0.0092 | 1.70% | יציאה בסוף | |
| 30 | דתי | 0.016 | 3.30% | | | כניסה | |
| 35 | חילוני | 0.025 | 3.48% | | | כניסה | |
| 35 | דתי | | | 0.0088 | 1.80% | כניסה בסוף | |
| 40 | מסורתי דתי | | | -0.0094 | 3.40% | יציאה בסוף | |
| 55 | דתי | | | -0.0093 | 5.00% | יציאה בסוף | |
| 55 | מסורתי דתי | | | -0.0093 | 0.40% | יציאה בסוף | |

חרדים:

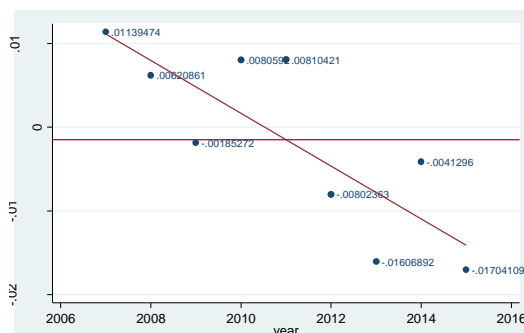
- בסביבות גיל 25: בבחינת כלל האוכלוסייה (כאמור בניכוי עולים ולא-יהודים, ללא הפרדה לגברים ונשים – ר' טבלה 1), הנתונים מצביעים על גידול ממוצע של 2.4 נקודות אחוז תוך חמש שנים (או כחצי נקודת אחוז בשנה) בגודל הקבוצה החרדית וזאת ברמת מובהקות חזקה של פחות מ-1% (ר' איור 1). כלומר, חלק מהאנשים שלא היו חרדים בגיל 20-24 הופכים לחרדים כעבור חמש שנים, כאשר הם בני 25-29 (כאמור, מדובר בשינויים נטו שמתארים את הפרשי השינויים לשני הכיוונים). כאשר מפרידים בין גברים ונשים, גידול זה מובהק בקרב גברים (גידול ממוצע של 3.2 נקודות אחוז תוך חמש שנים – ר' טבלה 2 ואיור 2), אך לא בקרב נשים.
- בסביבות גיל 30: קיימת נטייה לעזוב את קבוצת החרדים בסוף התקופה (אך לא בתחילתה – ר' איור 3). כאשר מפרידים בין גברים ונשים המגמה לא מובהקת.
- בחינת שתי קבוצות הגיל הנזכרות לעיל במשותף מצביעה על כניסה נטו לקבוצת החרדים (בקרב גברים בלבד).

איור 1 (ימין): גידול בקבוצת החרדים בכלל האוכלוסייה בגילאי 25-29 בנקודות אחוז ביחס לאוכלוסייה, ממוצע פשוט, קו רגרסיה (ממוצע פשוט עם רמת מובהקות חזקה של פחות מ-1%)

איור 2 (שמאל): גידול בקבוצת החרדים אצל הגברים בגילאי 25-29 בנקודות אחוז ביחס לאוכלוסייה, ממוצע פשוט, קו רגרסיה (ממוצע פשוט עם רמת מובהקות חזקה של פחות מ-1%)



איור 3: יציאה נטו בסוף התקופה מקבוצת החרדים בכלל האוכלוסייה בגילאי 30-34 בנקודות אחוז ביחס לאוכלוסייה, ממוצע פשוט, קו רגרסיה (רמת מובהקות מקדם רגרסיה פחות מ-1%)



חילונים:

- בסביבות גיל 25: קיימת כניסה נטו אל תוך קבוצת החילונים, בקרב נשים בלבד ובמובהקות לא חזקה במיוחד (ר' איור 4).
- בסביבות גיל 30: קיימת כניסה נטו בסוף התקופה בקרב גברים בלבד (ר' איור 6), אך לא בתחילת התקופה, ולא בקרב נשים.
- בסביבות גיל 35: קיימת כניסה נטו אל תוך קבוצת החילונים, גם בקרב כלל האוכלוסייה (עם רמת מובהקות חזקה של פחות מ-1% - ר' איור 5), וגם (עם רמת מובהקות פחות חזקה) בקרב גברים (ר' איור 7) ונשים בנפרד.

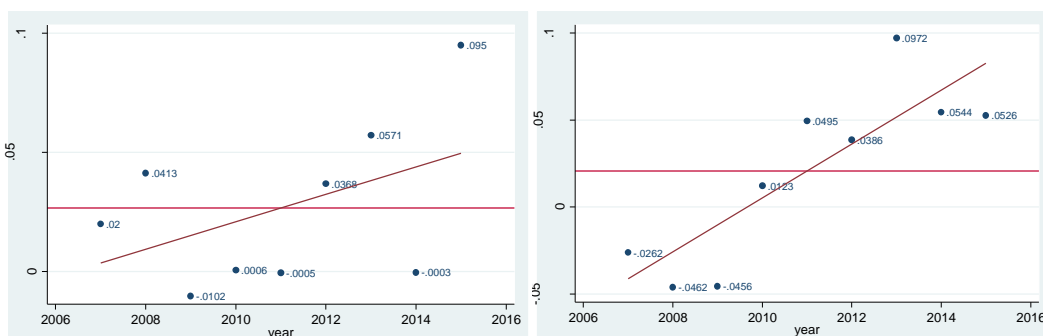
איור 4 (ימין): יציאה נטו מקבוצת החילונים אצל הנשים בגילאי 25-29 בנקודות אחוז ביחס לאוכלוסייה, ממוצע פשוט, קו רגרסיה (רמת מובהקות ממוצע פשוט פחות מ-5%)

איור 5 (שמאל): כניסה נטו לקבוצת החילונים בכלל האוכלוסייה בגילאי 35-39 בנקודות אחוז ביחס לאוכלוסייה, ממוצע פשוט, קו רגרסיה (רמת מובהקות ממוצע פשוט פחות מ-1%)



איור 6 (ימין): כניסה נטו בסוף התקופה לקבוצת החילונים אצל גברים בגילאי 30-34 בנקודות אחוז ביחס לאוכלוסייה, ממוצע פשוט, קו רגרסיה (מקדם רגרסיה ברמת מובהקות חזקה של פחות מ-1%)

איור 7 (שמאל): כניסה נטו לקבוצת החילונים אצל גברים בגילאי 35-39 בנקודות אחוז ביחס לאוכלוסייה, ממוצע פשוט, קו רגרסיה (רמת מובהקות ממוצע פשוט פחות מ-5%)



מסורתיים ודתיים:

התוצאות שהתקבלו לגבי קבוצות הדתיים והמסורתיים (כולל חלוקת משנה של המסורתיים למסורתיים-דתיים ומסורתיים-לא-כל-כך-דתיים) מוצגות בשלוש הטבלאות. למען הפשטות, נתאר רק את התוצאות בקרב כלל האוכלוסייה (טבלה 1) – שם התוצאות הן גם המובהקות ביותר.

- בסביבות גיל 25: קיימת יציאה נטו מקבוצת המסורתיים-דתיים בסוף התקופה.
- בסביבות גיל 35: קיימת יציאה נטו (ברמת מובהקות חזקה של פחות מ-1%) מקבוצת המסורתיים-לא-כל-כך-דתיים. תופעה זו קיימת גם בקרב קבוצת המסורתיים המאוחדת.
- בסביבות גיל 40: קיימת יציאה נטו (ברמת מובהקות פחות חזקה) מקבוצת המסורתיים-לא-כל-כך-דתיים.

ה. ממצאים מהחלק השני – השתייכות לקבוצת דת כיום ביחס לגיל 15

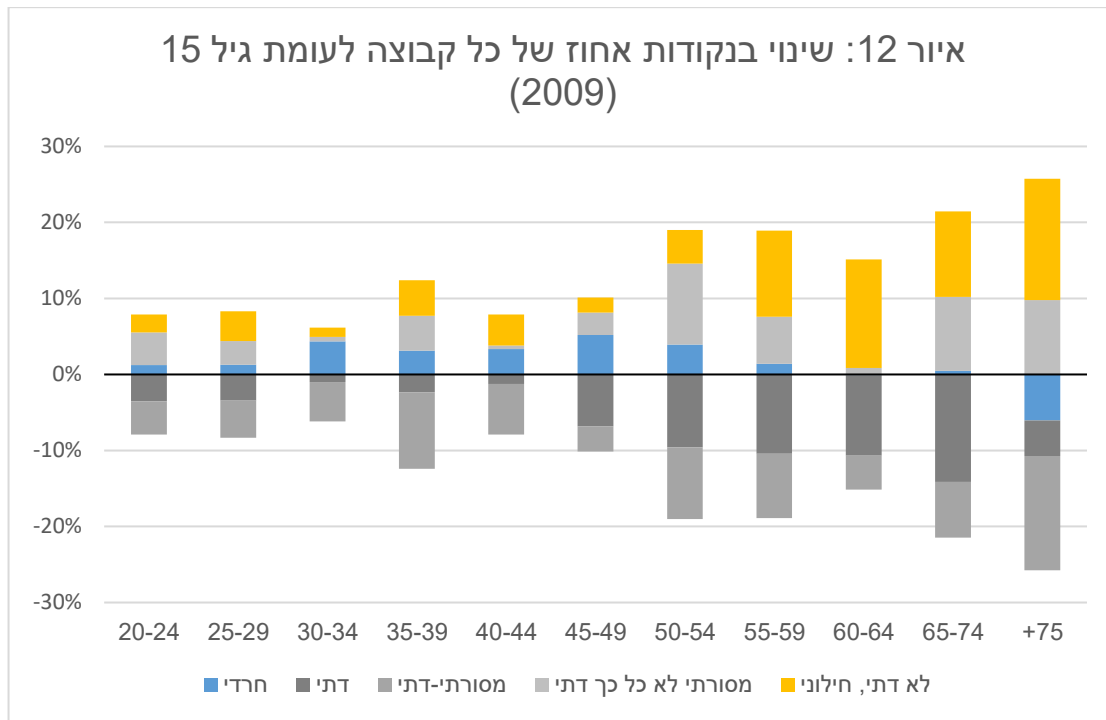
הסקר החברתי של שנת 2009 הורחב והתמקד בנושא דתיות ומסורת, ומשפחתיות. בסקר זה, בנוסף להגדרתם העצמית מבחינת קבוצת הדת (חרדי, מסורתית-דתית, מסורתית-לא-כל-כך-דתית וחילונית), הנסקרים נשאלו על קבוצת הדת של משק הבית שלהם כאשר הם היו בני 15.

ניתוח השוני בין הדיווחים של הנסקרים על קבוצת הדת שלהם בזמן הסקר לעומת משק הבית שבו גדלו כשהיו בני 15 מראה שקבוצת החרדים גדלה ב-3 נקודות אחוז, קבוצת החילונית גדלה ב-4 נקודות אחוז, ושלוש הקבוצות הנותרות איבדו באופן מצרפי 7 נקודות אחוז מגודלן. מספרים אלו נכונים גם כאשר מבצעים חלוקה מגדרית של המדגם.

טבלה 4 - ריכוז נתונים סטטיסטיים: כלל המדגם

| | חרדי | דתי | מסורתית-דתית | מסורתית לא כל כך דתי | לא דתי, חילונית |
|-------|--------|---------|--------------|----------------------|-----------------|
| 20-24 | 1.25% | -3.51% | -4.37% | 4.28% | 2.35% |
| 25-29 | 1.27% | -3.46% | -4.86% | 3.12% | 3.93% |
| 30-34 | 4.36% | -1.00% | -5.18% | 0.57% | 1.25% |
| 35-39 | 3.13% | -2.36% | -10.03% | 4.61% | 4.65% |
| 40-44 | 3.35% | -1.27% | -6.62% | 0.45% | 4.09% |
| 45-49 | 5.19% | -6.80% | -3.32% | 2.96% | 1.96% |
| 50-54 | 3.93% | -9.60% | -9.42% | 10.64% | 4.44% |
| 55-59 | 1.40% | -10.42% | -8.49% | 6.20% | 11.31% |
| 60-64 | -0.13% | -10.55% | -4.45% | 0.86% | 14.27% |
| 65-74 | 0.49% | -14.12% | -7.35% | 9.74% | 11.24% |
| 75+ | -6.05% | -4.67% | -15.04% | 9.80% | 15.96% |

באיור 12 מוצג פילוח של המדגם לפי שכבות גיל וקבוצות הדת השונות. כל עמודה מסתכמת ב-0 שכן שינוי בגודל קבוצת דת אחת בהכרח גורר שינוי הפוך וזהה בגודלו בקבוצות האחרות.



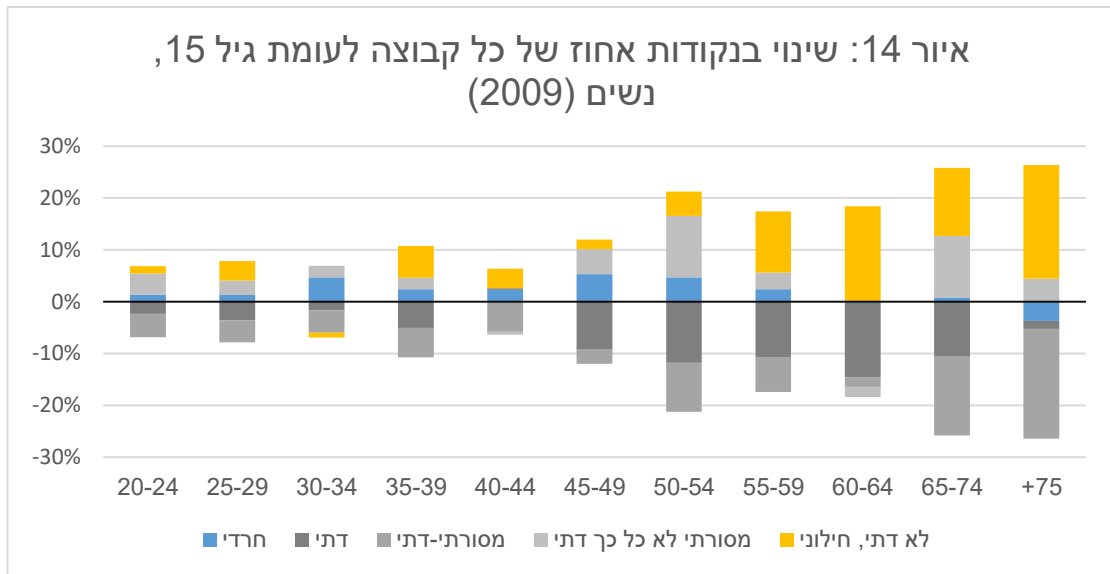
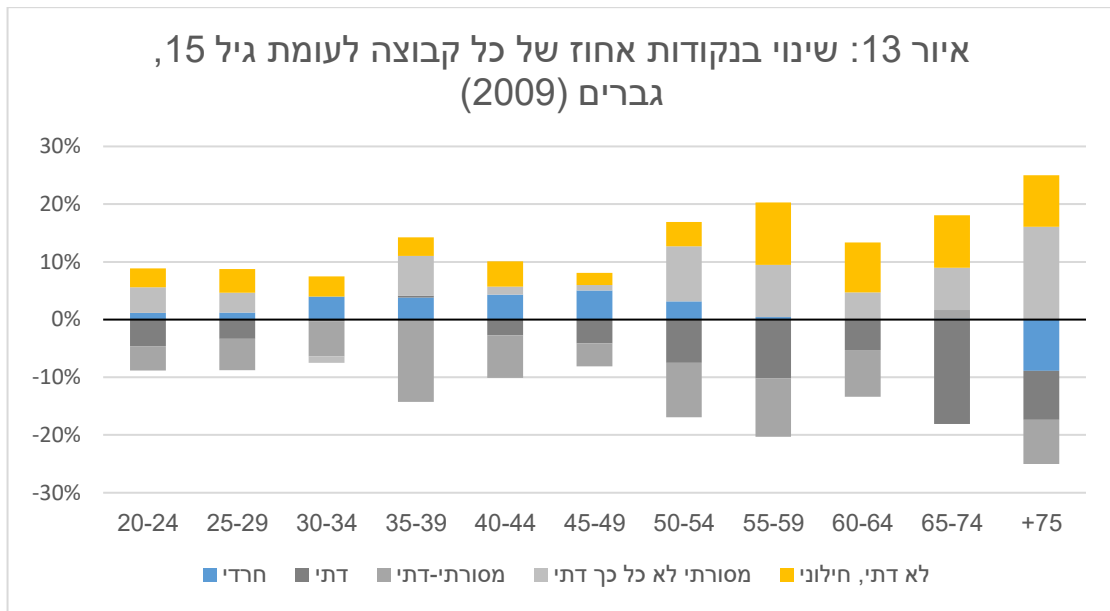
ניתן לראות כי קבוצת החילונים גדלה בכל שכבות הגיל (יחסית לגודלה בעבר, כאשר כל הנתונים היו בני 15).

כמו כן קבוצת החרדים גדלה בשכבות הגיל 20-59 יחסית לגודלה בעבר, כאשר כל הנתונים היו בני 15. מאידך, בולט מאוד שאצל האוכלוסייה המבוגרת ביותר (+75) ישנה יציאה נטו מקבוצת החרדים. נדרש להתייחס לנתון זה בזהירות עקב מיעוט נדגמים בקבוצה זו. כמו כן, חשוב להדגיש כי ממצא זה (יציאה נטו מקבוצת החרדים בני +75) מצביע על כך שאנשים שהם היום בני +75 עזבו את קבוצת החרדים באיזושהי נקודת זמן ב-60 השנים האחרונות (ואף למעלה מכך) ולא דווקא אחרי גיל 75.

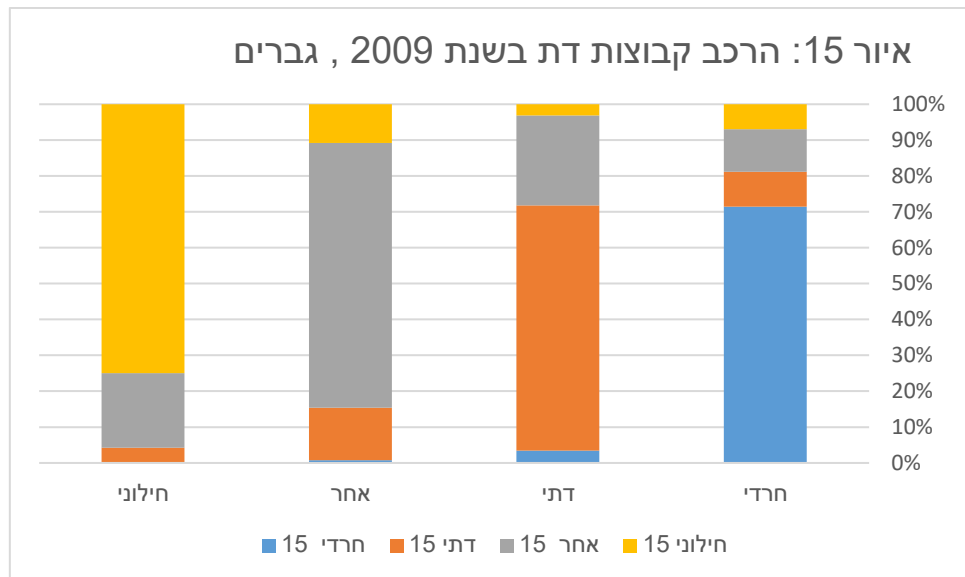
במקביל, קיימת יציאה נטו מקבוצות הדתיים והמסורתיים-דתיים, וכניסה נטו אל קבוצת המסורתיים-לא-כל-כך-דתיים.

במבט רחב הנתונים מצביעים על כניסה נטו לקבוצת הדת ה"קיצונית" ויציאה נטו מקבוצת הדת ה"מתונות", במיוחד בשכבות הגיל הצעירות (בין גיל 15 לסביבות גיל 25 אצל החילונים ובין גיל 15 לסביבות גיל 30 אצל החרדים).

פילוח המדגם לפי נשים וגברים (איורים 13 ו-14) חושף תמונה דומה מאוד עבור שני המגדרים ותואמת את התהליכים שנצפו באיור 12.



בחנו גם את דיווחי הנסקרים על השתייכותם לקבוצת דת בגיל 15 ובעת ביצוע הסקר (2009). איור 15 מציג את הרכב כל קבוצת דת בשנת 2009 (עבור הגברים בלבד), כאשר איחדנו לקבוצה אחת את קבוצת ה'מסורתית-דתית' ו-'מסורתית-לא-כל-כך-דתית' לקבוצת 'אחר'.



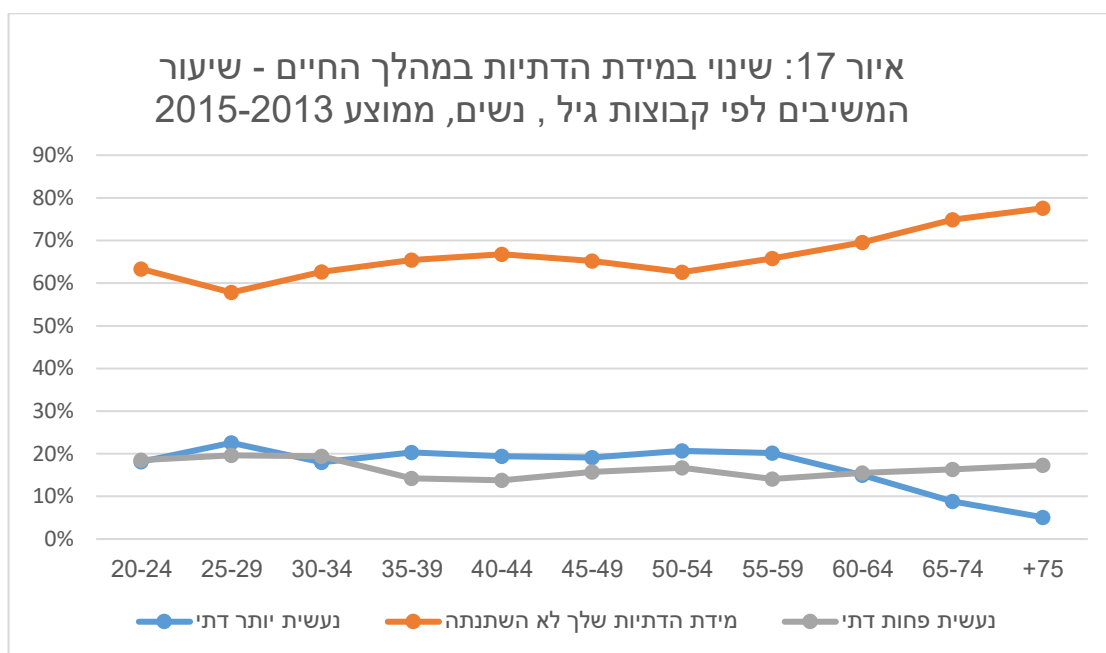
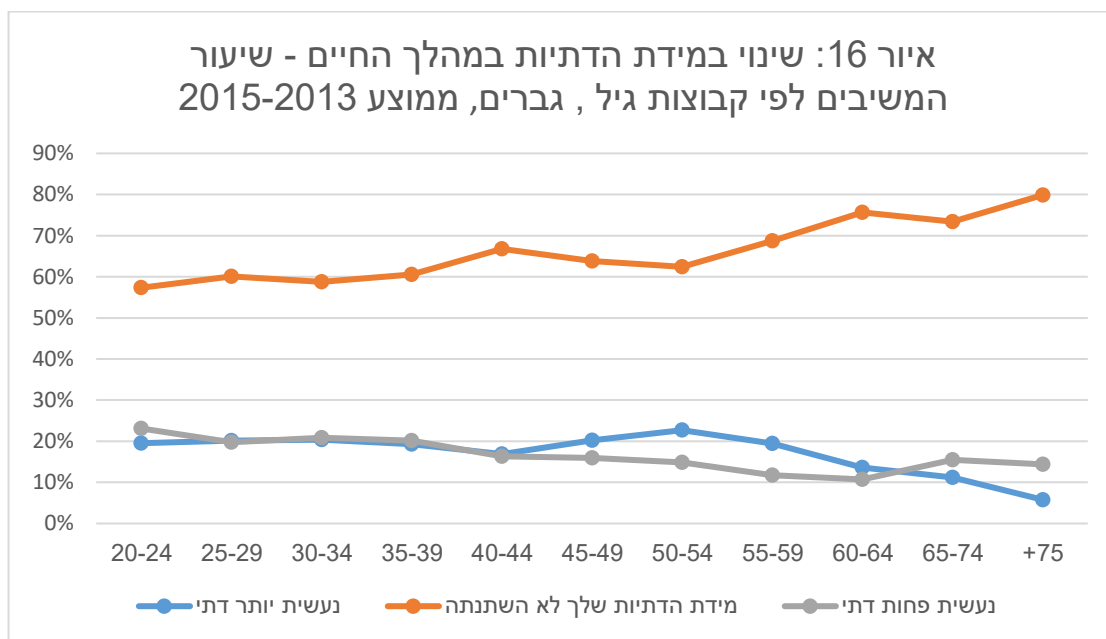
בעמודה השמאלית ניתן לראות שבקרב החילונים שנסקרו מעל 20% לא היו חילונים בבית הוריהם (כאמור בגיל 15) אך בקרב 20% אלו לא היו חרדים (רובם הגדול היו מסורתיים ומיעוט מהם היו דתיים). בעמודה המימנית ניתן לראות שהייתה כניסה לקבוצה זו בעיקר מקבוצת המסורתיים. בעמודה הימנית ניתן לראות שבקרב קבוצת החרדים בשנת 2009, בין 5%-ל-10% גדלו במשפחות חילוניות ובסך הכל כמעט 30% מקבוצת החרדים כלל לא גדלו במשפחות חרדיות. כמו כן ניתן לראות כי ישנה נדידה של חילונים לכל קבוצות הדת לעומת נדידה של חרדים רק לקבוצת הדתיים. דבר זה שולל (לפחות עד שנת 2009) את הטענה הציורית כי כל משפחה חרדית מגדלת בממוצע ילד חילוני אחד.

ניתוח התוצאות עבור קבוצת הנשים לא הראה כל שוני מגדרי בהיבטים אלו.

1. ממצאים מהחלק השלישי - שינוי במידת הדתיות במהלך החיים

החל מ-2013, הסקר החברתי הכיל שאלה לגבי שינוי במידת הדתיות במהלך החיים.

איור 16 מציג את שיעור הגברים שהשיבו כי במהלך חייהם הם נעשו יותר דתיים, נעשו פחות דתיים, או לא חל שינוי במידת דתיותם. הגודל המוצג הוא ממוצע השיעורים בין שלוש השנים שנסקרו (2013, 2014, ו-2015). איור 17 מציג את אותן המגמות, עבור נשים. קיים דמיון רב בין הממצאים עבור הגברים ועבור הנשים.



רוב האוכלוסייה בכל קבוצות הגיל (בעת עריכת הסקר) טוענת כי לא חל שינוי במידת הדתיות לאורך חייה. כמו כן בולט שקבוצה זו גדלה ככל שהגיל עולה (קו כתום), מאחר ושאלת הלמ"ס מתייחסת לשינוי שנעשה לאורך החיים, אזי לפרטים מבוגרים ניתן יותר זמן לשנות את מידת דתיותם. מסקנה אפשרית היא שה"ניידות" במידת הדתיות גבוהה יותר בקרב בני הדור הצעיר מאשר בקרב בני הדור המבוגר (וגם גבוהה יותר מאשר הייתה בקרב בני הדור המבוגר כאשר הם היו צעירים יותר). אפשרות אחרת (פחות סבירה) היא שאנשים נודדים הלך וחזור מבחינה דתית במהלך חייהם.

שיעור האוכלוסייה אשר שינתה את רמת דתיותה נעה בין 40% בקבוצות הגיל הצעירות ועד 20% בקבוצות הגיל המבוגרות (כאמור, יתכן שנדגם מבוגר כזה שינה את מידת דתיותו בעבר הרחוק, כאשר היה צעיר). שיעור המדווחים על התחזקות במידת הדתיות דומה מאד לאלו המדווחים על היחלשות במידת הדתיות. שיעור המדווחים על התחזקות במידת הדתיות גבוה יותר אצל בני 45-69 (אצל נשים 35-69) ואילו שיעור המדווחים על היחלשות במידת הדתיות גבוה יותר אצל בני 65+. יתכן שממצא זה מרמז על שוני בין-דורי נוסף: בעוד שבני הדור המבוגר נטו להפוך לפחות דתיים, בני הדור הצעיר נטו להפוך ליותר דתיים.

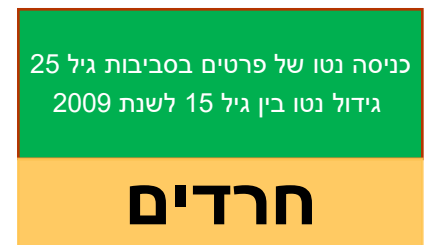
2. סיכום ומסקנות

במחקר זה הוצגו ניתוחים המנסים לאפיין את המעבר נטו של פרטים בין קבוצות הדת השונות (החל מסביבות גיל 25), את השינוי בקבוצת הדת של פרטים ביחס לקבוצת הדת של משקי הבית להם הם השתייכו בגיל 15, ואת השינוי במידת הדתיות של הפרטים במהלך חייהם.

בפרט, נבחנה השאלה האם תחזיות הלמ"ס לגידול עצום בשיעור החרדים באוכלוסייה, אשר מניחות שאין מעבר נטו בין קבוצות הדת השונות, מוטות כלפי מעלה. הממצאים של הניתוחים בעבודה זו אינם מפריכים את תחזיות הלמ"ס. במידה והמגמות של מעברים בין קבוצות הדת ימשיכו גם בעתיד, יתכן אפילו שתחזיות הלמ"ס ממעיטות בגידול הצפוי בשיעור החרדים.

הנתונים מצביעים על מספר מגמות ספציפיות, כאשר הבולטות שבהן הן:

- גידול נטו (בין גיל 15 לגיל בשנת 2009) בקבוצת החרדים ובקבוצת החילונים, על חשבון קבוצות הביניים (דתיים, ומסורתיים), במיוחד בשכבות הגיל הצעירות.
- אוכלוסיית החילונים ב-2009 כמעט ואינה כוללת אנשים שבגיל 15 היו חרדים.
- מיעוט לא מבוטל (5%-10%) מקבוצת החרדים ב-2009 הם חילונים לשעבר.
- כניסה נטו משמעותית של פרטים בסביבות גיל 25 לקבוצת החרדים; יציאה נטו משמעותית של פרטים בסביבות גיל 30 מקבוצת החרדים, אבל רק בשלהי תקופת המדגם; בחינת שתי קבוצות הגיל ביחד מצביעה על כניסה נטו מובהקת לקבוצת החרדים (גברים בלבד).
- כניסה נטו משמעותית של פרטים בסביבות גיל 30 לקבוצת החילונים.
- יציאה נטו משמעותית של פרטים בסביבות גיל 35 מקבוצת המסורתיים.
- שיעור האוכלוסייה ששינתה את מידת דתיותה במהלך חייה נעה בין 40% בקבוצות הגיל הצעירות ועד 20% בקבוצות הגיל המבוגרות.
- שיעור המדווחים על התחזקות במידת הדתיות דומה מאד לאלו המדווחים על היחלשות במידת הדתיות בכלל האוכלוסייה, אך גבוהה יותר בקרב בני הדור הצעיר.



שיעור המדווחים על התחזקות במידת הדתיות דומה לשיעור המדווחים על היחלשות